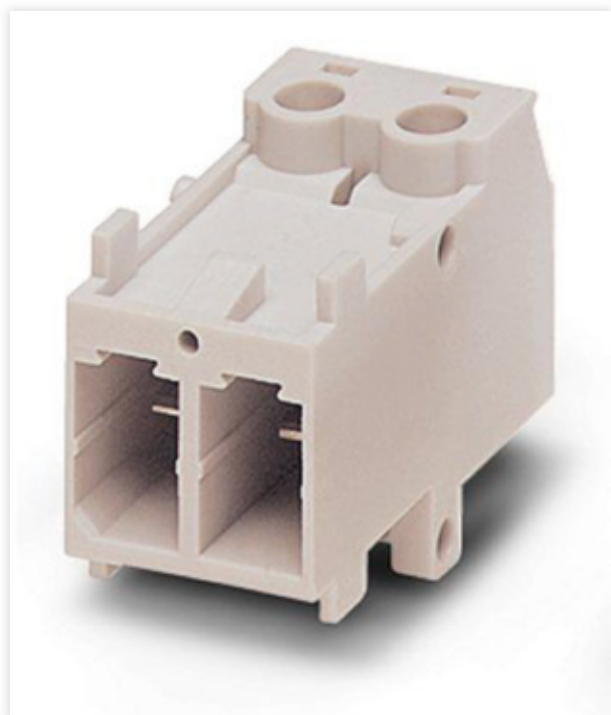


VC-AMS 2

Wkładka stykowa



Kod producenta: **1853528**

Opis produktu

Wkładka stykowa, Rodzina produktów: VARIOCON, materiał obudowy: Poliamid, kolor: jasnoszary, liczba biegunów: 2, przekrój żyły min.: 0,25 mm², przekrój żyły maks.: 4 mm², napięcie znamionowe: 400, prąd obliczeniowy: 20 A, Rodzaj przyłącza: Przyłącze śrubowe, Sposób połączenia styku: Pin, Złącza wtykowe mogą być łączone i rozłączane tylko bez obciążenia.

Dane techniczne

Wskazówki

Informacje ogólne	Złącza wtykowe mogą być łączone i rozłączane tylko bez obciążenia.
Uwaga dotycząca bezpieczeństwa	
Uwaga dotycząca bezpieczeństwa	<p>OSTRZEŻENIE: Złącza nie wolno podłączać ani odłączać pod obciążeniem. Nieprzestrzeganie oraz niewłaściwe użytkowanie może prowadzić do obrażeń ciała i/lub szkód materialnych.</p> <ul style="list-style-type: none"> • OSTRZEŻENIE: Używać wyłącznie produktów będących w nienagannym stanie. Należy regularnie sprawdzać produkty, czy nie są uszkodzone. Uszkodzone produkty należy natychmiast wycofać z eksploatacji. Uszkodzone produkty należy wymienić. Nie wolno ich naprawiać. • OSTRZEŻENIE: Produkt może być instalowany i eksploatowany wyłącznie przez personel wykwalifikowany w zakresie elektrotechniki zgodnie z poniższymi uwagami dotyczącymi bezpieczeństwa. Wykwalifikowany personel musi znać podstawy elektrotechniki. Musi on być w stanie rozpoznawać zagrożenia oraz ich unikać. Odpowiedni symbol umieszczony na opakowaniu oznacza, że do instalacji i eksploatacji produktu wymagany jest personel wykwalifikowany w zakresie elektrotechniki. • Produkty są przeznaczone do zastosowań w budowie instalacji, sterowników i wyposażenia elektrycznego. • W przypadku używania złączy na zewnątrz budynków należy je zabezpieczyć odpowiednio przed czynnikami atmosferycznymi. • Nie wolno dokonywać manipulacji ani otwierać nieprawidłowo produktów konfekcjonowanych. • Używać wyłącznie wtyczek przeciwnych określonych w normach podanych w danych technicznych (np. wtyczki podane na stronie phoenixcontact.pl w dziale akcesoriów danego produktu). • W przypadku bezpośredniego używania produktu w połączeniu z produktami innych producentów odpowiedzialność spoczywa na użytkowniku. • Przy napięciu roboczym > 50 VAC przewodzące obudowy złączy muszą być uziemione • Zwrócić uwagę na prawidłowe podłączenie uziemienia ochronnego i funkcyjnego. • W kwestii łączenia wielu obwodów w jednym kablu i/lub jednym złączu obowiązują przepisy VDE 0100/1.97 § 411.1.3.2 i DIN EN 60 204/11.98 § 14.1.3 • Przestrzegać odpowiednich danych technicznych. Informacje te można znaleźć w następujących miejscach: o Na produkcie o Na etykiecie na opakowaniu o W dołączonej dokumentacji o Na stronie internetowej phoenixcontact.pl przy produkcie • Używać wyłącznie narzędzi zalecanych przez firmę Phoenix Contact • Przestrzegać instrukcji montażu/dokumentacji projektowej dostępnych do pobrania na stronie phoenixcontact.pl przy odpowiednim produkcie. • Niepodłączone złącza zabezpieczać osłonką. Odpowiednie akcesoria można znaleźć na stronie phoenixcontact.pl przy odpowiednim produkcie • Podczas używania złącza musi być ono całkowicie wetknięte. • Podczas układania przewodu zwrócić uwagę na to, aby obciążenie ciągnące działające na złącze nie przekraczało określonych w normach dozwolonych wartości granicznych. • Przestrzegać minimalnego promienia gięcia przewodu. Ułożyć przewód bez skręcania. • Złącze nagrzewa się podczas normalnej pracy. W zależności od warunków otoczenia powierzchnia złącza może się znacznie nagrzewać. W takim przypadku użytkownik jest odpowiedzialny za umieszczenie odpowiednich ostrzeżeń (np. DIN EN ISO 13732-1:2008-12).

Właściwości produktu

Typ produktu	Wkładka stykowa
Rodzina produktów	VARIOCON
Seria	VC-M
Liczba biegunów	2
Liczba gniazd na moduły	1
Status utrzymania danych	
Wersja artykułu	07
Właściwości izolacji	
Stopień zabrudzenia	3

Parametry elektryczne

Napięcie znamionowe (II/2)	1000 V
Napięcie znamionowe (III/2)	400 V
Napięcie znamionowe (III/3)	400 V
Napięcie znamionowe ATD	400
Znamionowe napięcie udarowe	6 kV
Znamionowe napięcie udarowe (III/3)	6 kV
Znamionowe napięcie udarowe	6 kV
Prąd obliczeniowy	20 A
	20 A

Dane przyłączeniowe

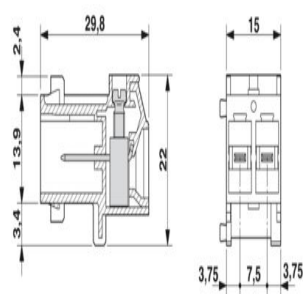
Rodzaj przyłącza	Przyłącze śrubowe
Moment dokręcania	0,5 ... 0,6 Nm
Przekrój przewodu AWG	24 ... 12

VC-AMS 2

Wkładka stykowa



Wymiary

Rysunek wymiarowy	
Szerokość	15 mm
Wysokość	29,8 mm
Długość	22 mm

Dane materiału

Kolor	jasnoszary
Kolor części obudowy	szary
Materiał	Poliamid
Klasa palności wg UL 94	V0
Grupa materiału izolacyjnego	I
Materiał obudowy	Poliamid
Materiał styku	CuZn
Materiał powierzchni styku	cynowana
Materiał uchwytu styków	PA 6.6

Kabel/przewód

Pojedyncze żyły, przekrój	0,25 mm ² 4 mm ² 24 10
Długość odizolowania przewodów jednożyłowych	10 mm
Bezhalogenowość	tak

Parametry mechaniczne

Dane mechaniczne	
Liczba cykli wtykania	≥ 100
Siła wcisku	9 N (na każdy pin)

Warunki środowiskowe i żywotność

Warunki otoczenia	
Temperatura otoczenia (praca)	-40 °C ... 100 °C